



# Quick Start Guide

## MiVue<sup>TM</sup> M760D

Revision: R00  
(7/2019)

**Disclaimer**

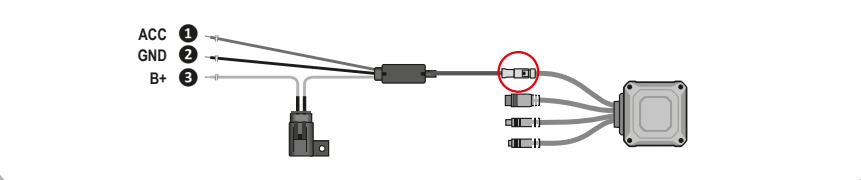
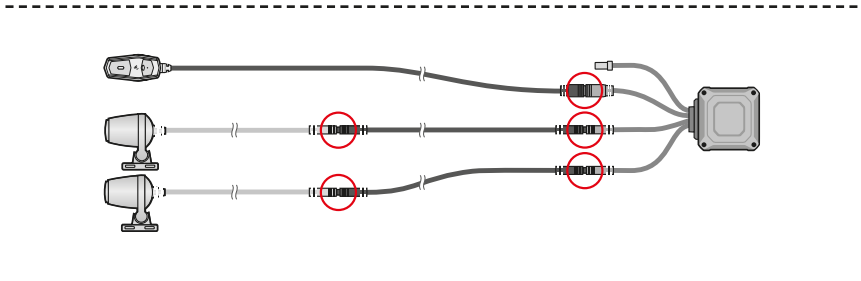
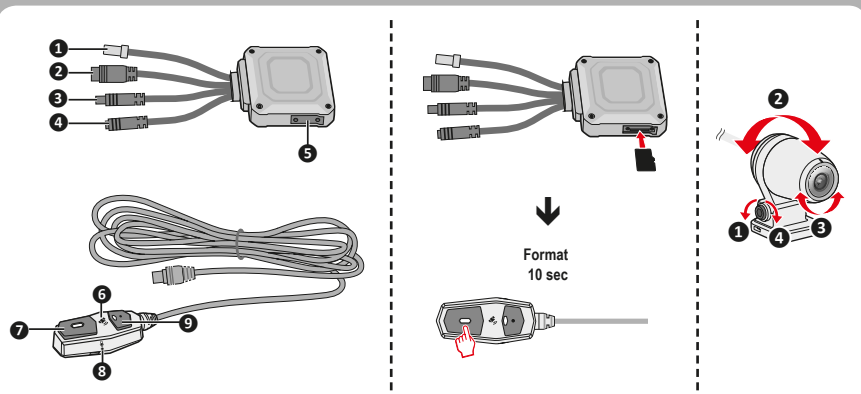
Specifications and documents are subject to change without notice. MiTAC does not warrant this document is error-free. MiTAC assumes no liability for damage incurred directly or indirectly from errors, omissions, or discrepancies between the device and the documents.

**Note**

Not all models are available in all regions.  
Depending on the specific model purchased, the colour and look of your device and accessories may not exactly match the graphics shown in this document.

MiTAC Europe Ltd.  
Spectrum House, Beehive Ring Road,  
London Gatwick Airport, RH6 0LG,  
UNITED KINGDOM





FR

## Connaître votre Mio

- 1 Connecteur étanche du cordon d'alimentation
- 2 Connecteur du boîtier de contrôle
- 3 Connecteur du câble de la caméra avant
- 4 Connecteur du câble de la caméra arrière
- 5 Cache de l'emplacement de la carte mémoire
- 6 Récepteur GPS
- 7 Bouton 1, voyant rouge
- 8 Microphone
- 9 Bouton 2, voyant bleu

## Utilisation d'une carte mémoire

Vous devez insérer une carte mémoire avant de démarrer l'enregistrement. Votre appareil prend en charge les cartes mémoire de classe 10 d'une capacité jusqu'à 128 Go.

Avant de commencer à enregistrer, veuillez formater la carte mémoire pour éviter les dysfonctionnements causés par des fichiers non créés par la caméra embarquée.

Pour formater une carte mémoire (toutes les données seront supprimées), appuyez sur le bouton 1 du boîtier de contrôle multifonction du GPS et maintenez-le enfoncé pendant environ 10 secondes.

- Vous devez utiliser des cartes MicroSD séparées pour l'enregistrement et le stockage de données ordinaires.
- L'emplacement de la carte mémoire n'est pas échangeable à chaud. Insérez la carte mémoire avant de mettre sous tension votre Mio. NE retirez PAS la carte mémoire pendant l'enregistrement. Il vous est conseillé d'éteindre l'appareil avant de retirer la carte mémoire.
- MITAC ne garantit pas que le produit sera compatible avec des cartes MicroSD de tous les fabricants.

## Installation des caméras

Fixez la caméra à l'aide de l'adhésif double-face ou du collier de serrage.

Terminez le réglage de l'angle de l'objectif en vérifiant l'affichage en temps réel de la caméra via l'application MiVue Pro.

- Appuyez sur l'icône pour afficher les grilles et vous assurer que l'image est parallèle au sol.
- Appuyez sur l'icône pour basculer entre la caméra avant et la caméra arrière.

## Branchement des câbles

Il est conseillé de lier les câbles avec du ruban adhésif, puis de les fixer à l'intérieur de la moto afin de les protéger et d'éviter les bruits anormaux.

### Branchement de l'appareil principal, du boîtier de contrôle et des caméras

Branchez le boîtier de contrôle multifonction du GPS sur le connecteur du boîtier de contrôle de l'appareil principal.

Utilisez les câbles de caméra fournis pour connecter les caméras avant et arrière sur l'appareil principal. Ne connectez pas les caméras avant et arrière sur l'appareil principal sans utiliser les câbles de caméra. Assurez-vous que les connecteurs sont parfaitement en place.

### Branchement de l'appareil principal et du câble d'alimentation étanche

1. Choisissez l'un des branchements suivants :

- Utilisez le testeur électrique pour trouver le fusible qui ne fournit pas d'alimentation lorsque le moteur est coupé. Branchez le fil rouge (ACC) sur le fusible.

Utilisez le testeur électrique pour trouver le fusible qui fournit l'alimentation même lorsque le moteur est coupé. Branchez le fil jaune (B+) sur le fusible. Ce branchement permet au système de sauvegarder les réglages de l'heure pour une période prolongée.

- Reliez le fil rouge (ACC) et le fil jaune (B+) avant de les brancher sur le fusible qui ne fournit pas d'alimentation une fois le moteur coupé.

2. Branchez le fil noir (GND) sur la partie métallique du véhicule pour la mise à la terre. Assurez-vous que la partie métallique est connectée au terminal négatif de la batterie du véhicule.

- 1 Fil rouge (ACC)**  
À brancher sur le fusible qui ne fournit pas d'alimentation lorsque le moteur est coupé.
- 2 Fil noir (GND)**  
À brancher sur la partie métallique et le terminal négatif de la batterie du véhicule.
- 3 Fil jaune (B+)**  
À brancher sur le fusible qui fournit l'alimentation même lorsque le moteur est coupé.

3. Branchez le câble d'alimentation sur l'appareil principal. Positionnez et sécurisez les câbles dans le véhicule. Évitez d'exposer le câble long.

#### 4. Vérifiez l'installation :

- Votre Mio s'allume automatiquement et commence à enregistrer en continu une fois mis le contact du véhicule (ACC-ON).
- Votre Mio s'éteint automatiquement dès que le contact du véhicule est coupé (ACC-OFF).

### MiVue Pro

L'application MiVue Pro vous permet de visualiser, partager et sauvegarder les vidéos enregistrées sur une caméra embarquée MiVue via WIFI. Vous pouvez également modifier le réglage de votre Mio via l'application MiVue Pro.

Recherchez « MiVue Pro » sur le Apple Store ou sur le Google Play Store pour télécharger gratuitement l'application MiVue Pro.

La fonction WIFI de votre Mio est activée par défaut. Sur votre smartphone, ouvrez l'application MiVue Pro et suivez les instructions à l'écran pour configurer la connexion.

- La connexion WIFI entre votre Mio et votre smartphone ne permet pas d'accéder à Internet.

### Enregistrement

#### Enregistrement continu

Par défaut, l'enregistrement démarre juste après la mise en marche de la caméra embarquée.

Le voyant **bleu** sur le boîtier de contrôle multifonction du GPS s'allume pour indiquer qu'un enregistrement est en cours.

#### Enregistrement d'événements

Vous pouvez démarrer un enregistrement d'événement durant un enregistrement continu en appuyant sur le bouton 1 du boîtier de contrôle multifonction du GPS. Le voyant **bleu** du boîtier de contrôle multifonction du GPS clignote rapidement plusieurs fois par seconde.

Dans les 15 secondes suivant l'enregistrement d'événement, vous pouvez prolonger l'enregistrement de 10 secondes en appuyant une fois sur le bouton 1. L'enregistrement peut durer jusqu'à 60 secondes. Les enregistrements d'événement ne seront pas remplacés par des enregistrements continus.

### MiVue Manager™

MiVue Manager est un outil vous permettant de visualiser les vidéos enregistrées sur un Mio. Téléchargez MiVue Manager depuis la page Support le site Web de Mio ([www.mio.com/support](http://www.mio.com/support)) et suivez les invites à l'écran pour l'installer.

### Précautions d'utilisation et notifications

- Ne manipulez pas l'appareil en conduisant. L'usage de ce produit n'altère en rien la responsabilité du conducteur. Cette responsabilité inclut l'observation de toutes les règles et réglementations requises pour éviter les accidents, les blessures ou les dégâts matériels.
- Veillez à ce qu'aucun objet ne bloque l'objectif de la caméra et qu'aucun matériel réfléchissant ne soit placé près de l'objectif. Veuillez garder l'objectif propre.

### Qu'est-ce qu'un GPS ?

- Le système GPS est maintenu par le gouvernement américain, qui est seul responsable du fonctionnement du GPS. Toute modification apportée au système GPS peut affecter la précision de l'ensemble des appareils GPS.
- Les signaux satellite du GPS peuvent passer à travers les matériaux solides (à l'exception du verre). Lorsque vous traversez un tunnel ou que vous êtes dans un bâtiment, le positionnement GPS est indisponible. La réception du signal peut être affectée par des conditions particulières, telles que la météo ou des obstacles lourds (par exemple arbres, tunnels, viaducs et grands bâtiments).
- Les données de positionnement GPS ne sont indiquées qu'à titre de référence.

### Pour plus d'informations

- Pour une aide et un support 24h/24 et 7h/7 concernant les produits Mio, visitez notre site Internet d'assistance technique : [www.mio.com](http://www.mio.com)
- À des fins d'identification réglementaire : La MiVue M760D porte le numéro de modèle N594. Consultez le site internet Mio pour connaître le texte intégral de la déclaration de votre MiVue M760D ([www.mio.com](http://www.mio.com)).
- Ce produit ne doit pas être éliminé comme un déchet ménager ordinaire, conformément à la directive européenne relative aux déchets d'équipements électriques et électroniques (WEEE – 2012/19/EU). Au lieu de cela, il doit être éliminé en le retournant au point de vente ou en l'apportant à un point de collecte municipal pour le recyclage.